



## C1 - INS 02 Version 2

# Préconisations pour le patient

### 1. Modifications par rapport à la version précédente

Modification de toute la présentation ainsi que le contenu

### 2. Objet et domaine d'application

Cette fiche d'instruction décrit les conditions à respecter pour réaliser un prélèvement dans de bonnes conditions. Elle s'applique aux prélèvements réalisés par le patient.

### 3. Documents associés

- C1 - PR 01 : « Traitement des demandes d'analyse ».
- C1 - MO 01 : « Accueil d'un patient ».

### 4. Responsabilités

La responsabilité globale des préconisations à suivre appartient au patient. La personne présente à l'accueil est responsable de la vérification des conditions de recueil.

# Préconisations pour le patient

## 5. Déroulement de l'activité

### 5.1. Prélèvement d'urine

#### ➤ Examen CytoBactériologique des Urines (ECBU)



- Se laver les mains.
- Faire une toilette soignée à l'aide de compresses stériles et d'une solution antiseptique (Dakin) remis par le laboratoire (pour les recueils effectués au sein du laboratoire) ou avec de l'eau + du savon pour les recueils effectués à domicile
- Eliminer le premier jet dans les toilettes.
- Uriner ensuite dans le flacon **stérile** fourni par le laboratoire et le refermer soigneusement.
- Noter sur le flacon votre nom et prénom, date et heure du recueil.

Le flacon doit être acheminé au laboratoire dans les **plus brefs délais**. Il peut être conservé au réfrigérateur (+4°C) pendant 12h00.

Le prélèvement doit être effectué avant de commencer le traitement antibiotique

**Merci de préciser si** le traitement antibiotique a été pris avant.



#### **Chez le bébé,**

Pratiquer un recueil indirect à l'aide d'une poche stérile (délivrée par une pharmacie ou à la maternité)

- Nettoyer soigneusement la peau
- Placer la poche stérile et la laisser en place maximum 30 minutes
- Retirer la poche dès que le nourrisson a uriné et, soit la transvaser dans un flacon stérile, soit l'amener directement au laboratoire.

**Délais des résultats** : 2 à 4 jours



# Préconisations pour le patient

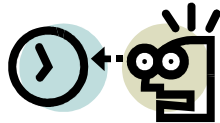
### ➤ Recueil des urines : examens biochimique (exemple : albuminurie...)

Prélever de l'urine dans un petit flacon remis par le laboratoire, de préférence le matin, à jeun en évitant l'activité physique

**Délais des résultats** : journée

### ➤ Recueil des urines : prélèvement de 24H00

- Au lever :
  - Vider la totalité de la vessie dans les toilettes.
  - Noter sur le flacon : Nom, Prénom, date et heure de départ du recueil



- Pendant 24 heures :
  - Recueillir la totalité des urines dans le flacon jusqu'à l'heure indiquée au départ.

La totalité des urines de 24 heures doit être acheminée au laboratoire dans les **plus brefs délais** (maximum 2 heures après la fin du recueil).

**Délais des résultats** : En fonction des analyses prescrites. Dans la journée si les analyses sont effectuées au laboratoire, environ une semaine si les analyses sont sous-traitées.

# Préconisations pour le patient

### 5.2. Prélèvement de selles

#### ➤ Coprologie :

**(port de gants à usage unique recommandé)**



Cet examen est à effectuer, si possible, lors des épisodes diarrhéiques. Il est souhaitable de faire cet examen à distance de tout traitement.

- Recueillir les selles dans le flacon stérile à l'aide de la spatule fournie par le laboratoire.
- Identifier le flacon avec votre nom et prénom si cela n'a pas été fait par le laboratoire. Noter la date et l'heure du recueil.
- Le flacon doit être acheminé au laboratoire dans les plus brefs délais (<1h). Il peut être conservé au réfrigérateur (+4°C) pendant 12h00



- **Délais de rendu des résultats** : 2 à 4 jours

#### ➤ Recherche de sang dans les selles

**(port de gants à usage unique recommandé)**

- Recueillir les selles dans le flacon à l'aide de la spatule fournie par le laboratoire.
  - Identifier le flacon avec votre nom et prénom si cela n'a pas été fait par le laboratoire. Noter la date et l'heure du recueil.
  - Le flacon doit être acheminé au laboratoire dans la journée. En cas d'examen sur 3 jours ils peuvent être conservés au frigo (+4°C) et amenés simultanément.
- **Délais de rendu des résultats** : 1 jour

# Préconisations pour le patient

### ➤ Parasitologie

#### (port de gants à usage unique recommandé)

- Recueillir les selles dans le flacon à l'aide de la spatule fournie par le laboratoire.
- Identifier le flacon avec votre nom et prénom si cela n'a pas été fait par le laboratoire. Noter la date et l'heure du recueil.
- Le flacon doit être acheminé au laboratoire dans les plus brefs délais (<1h). Il peut être conservé au réfrigérateur (+4°C) pendant 12h00

**Délais de rendu des résultats** : 2 à 4 jours



**En cas de suspicion d'amibes, amener le prélèvement sans délai au laboratoire.**

### ➤ Scotch test



#### (port de gants à usage unique recommandé)

A effectuer au lever avant la toilette et les premières selles.

- Décoller le scotch de son support.
- Appliquer le côté adhésif sur les plis de la marge anale et le maintenir en appuyant quelques secondes.
- Retirer le scotch et l'étaler sur la lame support fournie par le laboratoire
- Renouveler l'opération avec le second scotch.
- Replacer les 2 lames dans l'étui, fourni par le laboratoire
- Identifier l'étui avec votre nom et prénom si cela n'a pas été fait par le laboratoire.
- L'étui doit être acheminé au laboratoire dans les plus brefs délais

# Préconisations pour le patient

**Délais de rendu des résultats** : 2 jours

### 5.3. Prélèvements d'expectoration

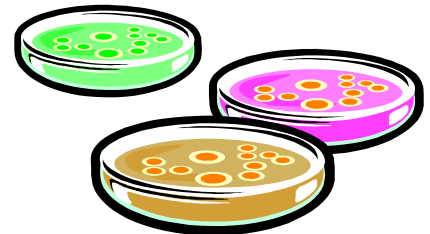
#### ➤ Examen CytoBactériologique des Crachats (ECBC)

Pas d'antibiothérapie avant le prélèvement

Prélèvement effectué le matin, à jeun

- Se rincer soigneusement la bouche à l'eau stérile (éliminer la salive)
- Après un accès de toux (l'expectoration doit être profonde) cracher le prélèvement dans le flacon stérile remis par le laboratoire.
- Identifier le flacon avec votre nom et prénom si cela n'a pas été fait par le laboratoire. Noter la date et l'heure du recueil.
- Le flacon doit être acheminé au laboratoire rapidement. (< 1h)

**Délais de rendu des résultats** : 2 à 4 jours



#### ➤ Recherche de mycobactérie

Les mêmes que pour le prélèvement des expectorations en vue d'une analyse bactériologique (cf. ci-dessus)

Dans le cadre de la recherche de mycobactéries il peut être demandé 3 prélèvements sur trois jours. Les prélèvements peuvent être conservés au réfrigérateur

**Délais de rendu des résultats** : Examen direct : 7 jours, Culture : 6 semaines

